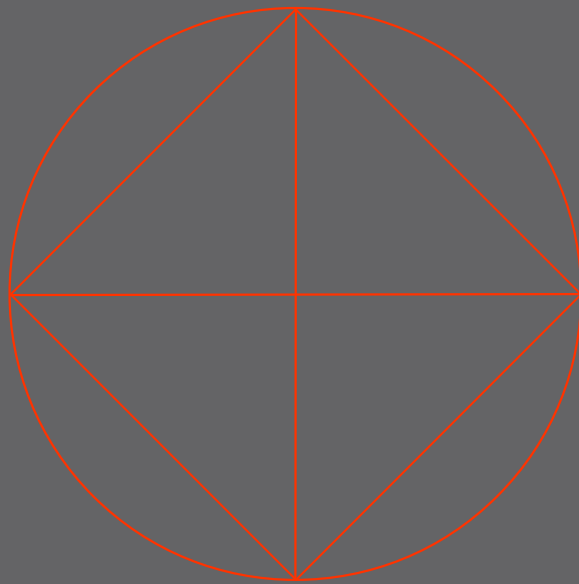
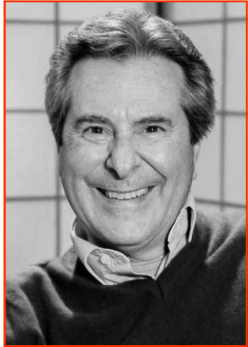


Cursus
de
Psychothérapie
Relationnelle
Intégrative





La Psychothérapie Relationnelle Intégrative (École de Richard G. ERSKINE)

La Psychothérapie Relationnelle Intégrative (PRI) est un corpus théorique des plus contemporains.

Cette théorie donne une connaissance fine des schémas relationnels inconscients, tels que les styles d'attachements, les schémas de contact interne et externe, et s'appuie sur des méthodes qui permettent un travail subtil de co-création entre le patient et le thérapeute et ainsi que la transformation de ces schémas relationnels.

Ce corpus permet de travailler avec la relation thérapeutique, déclinée à travers tous les concepts et méthodes, comme outil principal d'accompagnement. L'intersubjectivité est au cœur du travail psychothérapeute intégratif.

Il permet également d'amener des patients vers la réparation de traumatismes très archaïques dans le respect, en harmonisation et en plein contact avec eux.

Nos patients nous communiquent leur histoire consciemment et aussi inconsciemment avec leurs attitudes, leurs comportements, leurs émotions, leurs tensions, leur corps, leurs manières d'être en relation, leurs mots et bien sûr, leurs maux. Ils mettent en œuvre cette histoire dans la relation avec leur thérapeute.

Les concepts de la Psychothérapie Intégrative permettent de décoder cette histoire de manière fine et sa méthodologie donne aux thérapeutes les moyens de les accompagner avec puissance et délicatesse, et ce, jusqu'à la réparation de traumatismes très archaïques dans le respect, en harmonisation et en plein contact avec eux.

En effet, la Psychothérapie Relationnelle Intégrative s'appuie sur une idée simple et complexe : c'est dans la relation thérapeutique que nous nous harmonisons et nous impliquons pour accompagner nos clients à guérir des défaillances relationnelles vécues.

L'harmonisation et l'implication s'apprennent et cette méthodologie s'appuie sur un corpus théorique et méthodologique cohérent et puissant.

D'où vient la Psychothérapie Relationnelle Intégrative ?

La PRI a été conçue et développée par **Richard G. Erskine**. Elle est le fruit d'une longue expérience à la fois théorique, clinique, d'enseignement et de supervision.

Richard G. Erskine est Docteur en Psychologie Clinique depuis 1967, Gestalt-thérapeute, psychanalyste de l'intersubjectivité, enseignant et superviseur certifié en Analyse Transactionnelle (TSTA), thérapeute rogerien.

Il s'est d'abord spécialisé dans le traitement des enfants sévèrement perturbés, a dirigé un groupe thérapeutique dans une prison de haute sécurité. Par la suite, dans sa pratique de psychothérapeute, il s'est spécialisé dans le traitement de l'obsession, de la dissociation et du processus schizoïde entre autre.

En 1972, en tant que professeur à l'université de l'Illinois, le Dr Erskine développa les concepts initiaux de la psychothérapie intégrative.

En 1976, il a fondé l'Institut pour la Psychothérapie Intégrative à New York City et a enseigné à des psychopraticiens et psychothérapeutes dans de nombreux pays.

Il est l'auteur de plusieurs livres et de nombreux articles sur la pratique de psychothérapie dans différentes revues professionnelles.

Notre vision/philosophie de formation

Avec l'intégration de ce corpus théorique (théorie, méthodes, principes philosophiques), les stagiaires acquièrent une qualité relationnelle thérapeutique qui leur permet d'accompagner leurs patients au plus près de qui ils sont, dans le respect de leur rythme et de la réappropriation de parties d'eux-mêmes déniées.

De même, tout en transmettant ce corpus théorique, nous accompagnons les stagiaires à aller au plus près de qui ils sont professionnellement et dans le développement de leur identité spécifique de thérapeute.

Nous apportons également une attention particulière aux processus de groupe et à l'impact de ces processus relationnels dans l'apprentissage des stagiaires.

Définition

La psychothérapie relationnelle intégrative s'appuie sur des concepts et méthodes solides et rigoureux qui sont pour beaucoup connus de nombreux professionnels. Cependant, ces concepts propres ou ceux importés d'autres courants théoriques, sont mis en œuvre ou transformés via un prisme qui repose sur trois éléments fondateurs :

- L'être humain ne peut se développer sans relation.
- Le développement naturel de l'enfant—ce que nous en savons aujourd'hui.
- Les principes philosophiques qui énoncent entre autres que « tout être humain a un élan inné à vivre » et « qu'il n'y a pas de « psychopathologies » mais des perturbations et défaillances relationnelles ».



Ainsi, la relation étant une nécessité pour se développer, la psychothérapie relationnelle intégrative s'appuie naturellement sur la relation thérapeutique comme le cœur de l'espace de transformation pour le patient et la base pour utiliser l'intersubjectivité.

La Psychothérapie Relationnelle Intégrative tient bien compte évidemment de l'âge développemental du patient manifesté par ses schémas relationnels inconscients.

La co-construction de cette relation émane de ce corpus théorique solide et cohérent ainsi que de la conscience du thérapeute de ses propres schémas permettant ainsi de travailler en conscience ces schémas relationnels inconscients.

La Psychothérapie relationnelle Intégrative a intégré la compréhension du fonctionnement humain de différents courants théoriques : approche centrée sur la personne, Gestalt, psychanalyse intersubjective, Analyse Transactionnelle... Transformées par la vision de la PRI, ces approches se trouvent enrichies et nourrissent la dynamique relationnelle thérapeutique.

Le terme «intégrative» se réfère à plusieurs aspects :

- **L'intégration de la théorie**, c'est-à-dire constituer un corpus théorique cohérent et spécifique à partir des différentes approches de psychothérapie dans leur aspect affectif, cognitif, comportemental, physiologique et relationnel.
- **L'intégration du client**, en traitant des aspects du Soi désavoués, ignorés ou non résolus et à les intégrer pour une meilleure cohésion du Soi.
- **L'intégration du thérapeute**, qui permet de développer sa capacité d'assimilation et d'harmonisation des différents concepts selon sa propre personnalité. Les psy PRI développent une attitude et une identité relationnelle spécifique dans leur pratique.

À qui s'adresse ce cursus de formation ?

Ce cursus suppose une formation préalable pour permettre aux stagiaires une intégration en profondeur de la théorie ainsi que de leur identité spécifique de professionnel.

C'est une formation pour ceux qui veulent aller plus loin dans la relation thérapeutique, plus en profondeur et/ou en augmentant leur compréhension et conscience des schémas relationnels inconscients.

C'est un cursus de spécialisation en ce sens qu'il permet par l'intégration de corpus théorique, l'intégration de son identité professionnelle, de son être-thérapeute.

Ainsi, nous accueillons des :

- Psychopraticiens et psychothérapeutes déjà en activité.
- Psychologues
- Des personnes en cours de formation ayant au minimum 3 à 4 ans de formation dans une autre théorie et méthode de psychothérapie.
- Ce cursus est également ouvert à des personnes travaillant dans la relation d'aide et, qui ont suivi ou sont engagées dans une formation continue à une méthode d'accompagnement des personnes au minimum depuis 3 à 4 années.

Prérequis :

- En Psychothérapie Intégrative : avoir suivi au minimum le module des Fondamentaux de la Psychothérapie Intégrative
- Avoir un entretien préalable avec Christine Huillier, directrice de l'IAT,
- Être en psychothérapie car cet apprentissage implique un investissement personnel important. Pour accueillir et intégrer les vécus anciens qui pourraient émerger au cours de la formation, nous demandons à chaque stagiaire d'être suivi dans un travail thérapeutique personnel.

Pour toute question ou information complémentaire : contact@iat-lille.com

L'équipe de formateurs

L'équipe est composée de Christian Boisson, Catherine Coulon et Christine Huillier.

Chaque membre de notre équipe est un.e formateur.rice et superviseur certifiés par l'I.I.P.A. (CIIPTS). Pendant plusieurs années, ils ont été accompagnés par Richard G. ERSKINE et différents formateurs CIIPTS. Tous ont été assistants de Richard G. ERSKINE pendant plusieurs années

Semblables dans leur approche de l'humain et riches de leurs différences, ces formateurs sont réunis par leur envie de transmettre cette théorie. Notre pédagogie vise à permettre l'intégration de la théorie par l'expérientiel, l'apport de cas par les formateurs ou par les participants.

Chaque membre de l'équipe est également impliqué de manière continue dans sa professionnalisation en conservant des lieux de supervisions et de formations.

Reconnaissance de notre formation par l'International Integrative Psychotherapy Association (IIPA)

Les heures de formation en Psychothérapie Intégrative que nous proposons sont reconnues par l'IIPA.

Elles sont donc valables dans la constitution d'un parcours de formation pour présenter la certification en tant que psychopraticien intégratif (CIIP - Certified International Integrative Psychotherapist).

Tous les deux ans, l'IIPA organise une évaluation en lien avec son congrès.

lien utile : <https://integrativeassociation.com/>



Présentation de nos formations

Notre pédagogie permet l'intégration de la théorie par l'expérientiel, l'apport de cas par les formateurs ou par les participants. Elle s'appuie également sur les processus relationnels de groupe auxquels nous accordons une attention particulière.

Les fondamentaux : Les concepts et méthodologies de base (prérequis nécessaire pour accéder au groupe didactique)

3 jours de formation pour :

- Comprendre ce qu'est la Psychothérapie Relationnelle Intégrative, sa philosophie, sa déontologie.
- Connaitre les concepts fondamentaux, théories et méthodes pour une psychothérapie et un accompagnement relationnel.
- Intégrer les premières clés pour analyser les aspects relationnels du fonctionnement de l'être humain et leurs conséquences sur l'équilibre psychologique de la personne.

La Psychothérapie Relationnelle Intégrative, conçue par Richard Erskine, prend source dans différentes théories dont l'Approche Centrée sur la Personne, la Gestalt, l'Analyse Transactionnelle et la psychanalyse intersubjective, et aussi dans les théories les plus récentes du développement de l'enfant, notamment Stern...

Les concepts issus de ces approches sont revus et redéveloppés au travers de la dynamique et de la philosophie de la Psychothérapie Intégrative. Ainsi ils deviennent des concepts spécifiques.

Groupe Didactique

Forte de plusieurs années d'expérience, notre équipe a choisi de proposer des groupes didactiques ouverts à des professionnels remplissant les pré-réquis, mentionnés plus haut et ayant au moins suivi le module des Fondamentaux et au plus étant en parcours pour devenir formateur et superviseur.

Le groupe sera ainsi constitué de professionnels ayant une expérience diverse en Psychothérapie Intégrative, ce qui apportera une richesse de points de vue et d'apports théoriques et pratiques.

Notre équipe a envie de transmettre la Psychothérapie Relationnelle Intégrative et d'accompagner les professionnels en appliquant cette vision relationnelle, faite d'intersubjectivité et de co-création.

Ainsi, le processus de formation sera une mise en action, dans le cadre de la formation, de la philosophie de la PRI.

Lors de ces groupes, le travail se fera à partir de l'apport des stagiaires : textes commentés et enrichis de leur pratique et de leur spécificité de professionnel, présentation d'études de cas, présentation de l'utilisation d'autres approches dans le cadre de leur pratique de psychothérapeutes/psychopraticiens intégratifs, questions théoriques, méthodologiques, éthiques.

Des entraînements à la pratique se dérouleront sous forme d'entretien en aquarium : un stagiaire est thérapeute, un autre client et les autres observent à partir de concepts ou méthodes de la PRI. Le formateur veille au processus et fera des apports lors d'un debriefing.

Les formateurs accompagneront le groupe pour stimuler les échanges et apporteront des points théoriques et méthodologiques. Leur accompagnement visera également à permettre aux stagiaires de continuer à développer leur identité professionnelle dans leurs spécificités et leur caractère unique à travers un approfondissement de leur savoir, savoir-faire et savoir-être professionnel.

Stages à thème

En parallèle des groupes didactiques, nous proposons chaque année des stages théoriques et méthodologiques, spécifiques, afin de renforcer les bases théoriques de chacun. Tous les concepts de la PRI seront présentés et développés au fur et à mesure des années à un rythme de 4 à 8 stages spécifiques par an.

Ces séminaires viennent approfondir chaque thème abordé et couvriront l'ensemble du programme proposé par l'IIPA.

Ils sont ouverts aux participants des groupes didactiques et à toute personne intéressée par la PRI.

Séminaire de pratique commentée

Chaque année, l'école invite un(e) professionnel(le) psychothérapeute intégratif(ve) expérimenté(e) et certifié(e) qui fera des séances de thérapies avec certains des participants.

Après ces séances, des commentaires et clarifications théoriques et méthodologiques du formateur feront l'objet d'échanges cliniques entre les participants et avec les formateurs présents.

La pratique commentée permet un approfondissement et une intégration des compétences théoriques et pratiques du professionnel.

Ce module est une opportunité pour observer et expérimenter la Psychothérapie Intégrative en action, directement si le participant passe pour une séance de thérapie ou indirectement par l'impact sur le groupe et sur chacun de la puissance de l'accompagnement en Psychothérapie Intégrative.

Groupe de supervision (en visio)

Les séances de supervision portent sur la qualité de la relation thérapeutique, les problématiques d'attachement, d'interruptions de contact et autres, les mécanismes d'auto-protection que les clients peuvent présenter en thérapie. Les méthodes spécifiques de la Psychothérapie Intégrative - le Questionnement, l'Harmonisation et l'Implication - ainsi que les domaines affectifs, cognitifs, physiologiques et comportementaux du Soi seront également abordés en profondeur. En outre, le transfert et le contre-transfert, les scénarios de vie, les schémas relationnels inconscients, l'introjection et les réponses physiologiques de survie seront analysés et compris



Le certificat de formation en Psychothérapie Relationnelle Intégrative délivré par IAT Lille correspond à minima à 560 heures de formation certifiées par l'IIPA.

- 18 heures Les Fondamentaux de la PRI
- 288 heures de Groupe didactique et Séminaires de pratique commentée
- 180 heures de stages IP (15 stages / 22)
- 74 heures de Psychopathologie dont « Développement de l'enfant – angoisses et protections » obligatoire en prérequis et « Processus de groupe » obligatoire.

Liste des stages en IP

1. Les besoins relationnels
2. Le contact
3. Les États du moi
4. La thérapie de la régression
5. La thérapie de l'introjection
6. Le Keyhole
7. Le scénario
8. Les fonctions du scénario
9. Mémoire et trauma
10. Le questionnement
11. Harmonisation, implication et présence
12. Le développement de l'enfant
13. La théorie de la motivation et les principes philosophiques
14. L'éthique et la déontologie
15. Le diamant et la boussole
16. La théorie de l'attachement
17. Les rêves
18. La honte
19. Le deuil
20. Transfert et contre-transfert
21. La place du corps
22. La spiritualité

Formations en Psychopathologie de l'Adulte:

1. Développement de l'enfant – angoisses et protections (prérequis avant de démarrer la psychopathologie)
2. Processus de groupe (obligatoire)
3. Processus hystérique
4. Processus schizoïde
5. Processus borderline
6. Processus obsessionnel
7. Processus narcissique
8. Processus psychopathe
9. Processus paranoïde
10. Processus passif-agressif

Modules 3 à 10 : possibilité de suivre le Stage intensif de psychopathologie : 6 jours valorisés à 50 heures

> Les formations tournent sur plusieurs années. Pour bénéficier de l'ensemble du cycle, il est souhaitable de s'inscrire à plusieurs des formations proposées chaque année.